

Gebruikshandleiding

DSG serie

Doseerapparaat



GEBRUIKSHANDLEIDING

Inhoudsopgave

Pagina

Doseringstabel DSG 100	2
Doseringstabel DSG 200	3
Gebruiksaanwijzing DSG 100-200	4
Opbouw	4
Elektrische aansluiting	5
Monteren van de sproeiers	6
Gebruik	7
Storingen	8
Onderdelen lijst	9



Doseringstabel DSG 100

- DSG pomp uitgerust met 100 liter vat
- Pompt maximaal 150 liter/uur

1 potje 150 gram → 50 ton vers product → 50 liter water

Een grassnede kan variëren tussen 5 en 15 ton vers product.

Een goede beoordeling van de stand van het gewas, is noodzakelijk voor een juiste dosering van de ADVANCE®

Dosering

De doseersnelheid is afhankelijk van de hoeveelheid gras die per minuut wordt weggeraapt.

Voorbeeld

- opraapwagen 10 ton vers product in 10 minuten vol, is de dosering 1 liter/minuut, dus 60 liter/uur
- Is deze opraapwagen in 5 minuten vol, dan is de dosering 2 liter/minuut, dus 120 liter/uur

In het geval van de optionele doorstroommeter; is de afgifte te controleren.

- Bij 2 opraapwagens van 10 ton moet er 20 liter water verbruikt zijn

Aanmaak advies 100 liter vat

- Meng 2-3 liter schoon water met 300 gram ADVANCE® (2 potjes 150 gram) in de 5 liter jerrycan
- Schud de jerrycan voldoende lang zodat alle ADVANCE® goed is opgelost
- Vul het vat aan tot benodigde hoeveelheid (100 liter)
- Spoel de machine na gebruik door met schoon water



Doseringstabel DSG 200

- DSG pomp uitgerust met 200 liter vat
- Pompt maximaal 150 liter/uur

1 potje 150 gram → 50 ton vers product → 50 liter water

Een grassnede kan variëren tussen 5 en 15 ton vers product.

Een goede beoordeling van de stand van het gewas, is noodzakelijk voor een juiste dosering van de ADVANCE®

Dosering

De doseersnelheid is afhankelijk van de hoeveelheid gras die per minuut wordt weggeraapt.

Voorbeeld

- opraapwagen 10 ton vers product in 10 minuten vol, is de dosering 1 liter/minuut, dus 60 liter/uur
- Is deze opraapwagen in 5 minuten vol, dan is de dosering 2 liter/minuut, dus 120 liter/uur

In het geval van de optionele doorstroommeter; is de afgifte te controleren.

- Bij 2 opraapwagens van 10 ton moet er 20 liter water verbruikt zijn

Aanmaak advies 200 liter vat

- Meng 4-5 liter schoon water met 600 gram ADVANCE® (4 potjes 150 gram) in de 5 liter jerrycan
- Schud de jerrycan voldoende lang zodat alle ADVANCE® goed is opgelost
- Vul het vat aan tot benodigde hoeveelheid (200 liter)
- Spoel de machine na gebruik door met schoon water



Gebruiksaanwijzing DSG

De DSG is een robuust en hoge capaciteit apparaat voor het gebruik van ADVANCE®
HET APPARAAT IS NIET GESCHIKT VOOR GEBRUIK MET ZEER AGRESSIEVE ZUREN.
Het apparaat wordt gemonteerd geleverd. Het moet aan een 12 Volt aansluiting aangesloten worden. Tevens moet de bijgeleverde persslang met sproeiers aangesloten worden.

Voor de DSG kan ieder daarvoor geschikt voorraadvat worden gebruikt, mist er een ontluchting aan de bovenzijde wordt aangebracht.

Inhoud van de verpakking:

- Pomp met aanbouwconsole
- Voorraadvat van 100 of 200 liter
- Filterelement
- Sproeiers met bevestiging
- Slangen, Slangklemmen en aanzuigventiel
- Elektrische bediening, kabels en trekschakelaar.
- Handleiding

Afmeting (circa) DSG 160: B x H x D: 30 cm x 45 cm x 12 cm

Afmeting (circa) DSG 160/100: B x H x D: 80 cm x 75 cm x 50 cm

Afmeting (circa) DSG 160/200: B x H x D: 95 cm x 90 cm x 60 cm

Dagelijks na gebruik met water spoelen!!!!

Bij schade veroorzaakt door oneigenlijk gebruik of het gebruik van zuren in het apparaat vervalt de garantie.

Opbouw

De DSG 160 wordt middels de aanbouwconsole verticaal aan de betreffende machine gebouwd. Een zijde van de persslang aan de bovenste aansluiting op de DSG monteren, de andere zijde aan de sproeiers.

Bij gebruik van een ander vat anders dan meegeleverd graag het volgende in acht nemen:

- De opslagtank moet zich in de onmiddellijke nabijheid van de pomp bevinden, aangezien de pomp maximaal 1,5 m op verticale hoogte aanzuigt.
- Het deksel van dit reservoir moet voorzien zijn van een gat voor de zuigslang (stoffen slang van 2 m lang).
- De aanzuigslang moet voorzien zijn van een aanzuigfilter. Er moet voor worden gezorgd dat het altijd de bodem van de tank bereikt.

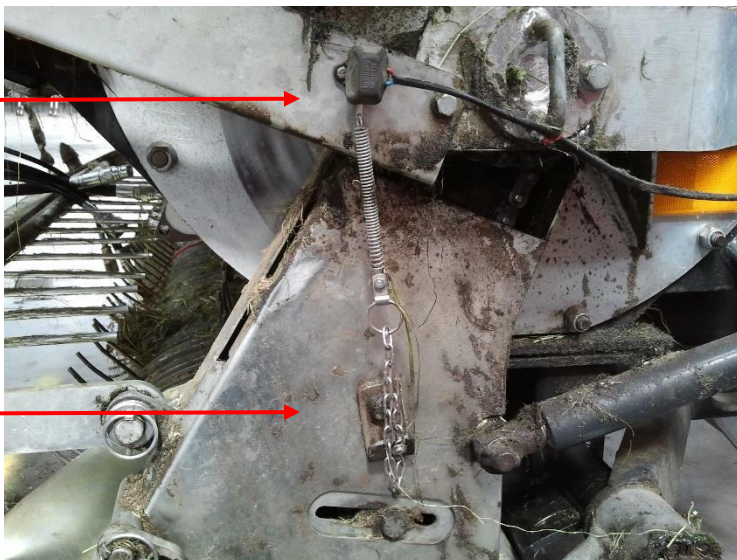


Elektrische aansluiting:

De kabel aan de accu of een 12V stekker aansluiten.

- Blauwe kabel + (voeding)
- Bruine kabel - (massa)

Bevestiging



Bevestiging

Advies is om altijd de meegeleverde pick-up schakelaar (100-63) te gebruiken, dit om storingen te voorkomen.

Sluit de meegeleverde trekschakelaar aan op de meegeleverde kabel (3 m lang). Bevestig de trekschakelaar aan de pick-up van de oogstmachine.

Als er een pick-up signaal aanwezig is, moet dit worden aangesloten op de blauwe kabel (in dit geval blijft de bruine kabel vrij).

De stroomvoorziening wordt in- en uitgeschakeld via een schakelaar op de besturingskast van de machine. In- en uitschakelen tijdens de werking via een trekschakelaar of een signaal. In de schakelkast van het apparaat is een werkende zekering (5 Ampère dik) aangebracht.

Om de pomp te beschermen tegen schade is er een drukschakelaar op de pomp aangebracht. Als de druk in de drukleiding boven de 3 bar komt, wordt de pomp automatisch uitgeschakeld. Nadat de druk is verlaagd, wordt de pomp weer ingeschakeld.



Monteren van de sproeiers:

In de verpakking bevinden zich sproeiers, die zich middels de bevestiging gemakkelijk aan de machine laten monteren.

De sproeiers zo monteren dat het geogste gewas volledig besproeid wordt.

Let er bij het bevestigen van de sproeier(s) op dat de sproeier(s) niet in contact komen met het gewas of de toevoerelementen van de machine.

Na de montage de slangen aanbrengen en deze met de slangklemmen bevestigen om lekkage te voorkomen.

Keuze van de spuitdop

De doseerunit is standaard uitgerust met onderstaande spuitdoppen



(2 van elke kleur).

Voorbeeld sproeierselectie voor 110 l/u: 1 x geel + 1 rood

Spuitcapaciteit in liters per uur bij verschillende drukniveaus

Artikel-nr.	Kleur XR-Teejet	Doorsnede	van 1 bar	tot 4 bar
19-010	Oranje	0,10 mm	13,8	27
19-015	Groen	0,15 mm	20,4	40,8
19-020	Geel	0,20 mm	27,6	54,6
19-030	Blauw	0,30 mm	40,8	81,6
19-040	Rood	0,40 mm	54,6	109,2
19-050*	Bruin	0,50 mm	68,4	136,2
19-060*	Grijs	0,60 mm	82,2	164,4
19-080*	Wit	0,80 mm	109,2	219

*optioneel

Bovenstaande informatie is volgens het technische informatieblad van de producent. De werkelijke hoeveelheid kan variëren door verschillen in dichtheid van de te verpompen vloeistoffen. Advies is dus ook altijd om de hoeveelheid te controleren (zie blz. 6)



Gebruik:

Noodzakelijk is het om voor ingebruikname de ingegeven hoeveelheid te controleren. Hiervoor de sproeiers in een emmer leggen en de pomp een minuut aan laten lopen. Daarna de liters meten en eventueel de instelling aanpassen. Afhankelijk van de instelling verandert ook de drijver in het doseerglas. Controleer de hoeveelheid ook altijd bij een aanpassing van de concentratie van het te verpompen materiaal, daar de viscositeit dan ook anders kan zijn.

Na het inschakelen van de bedieningseenheid en de pompschakelaar begint de pomp te lopen. Noodzakelijk is het om voor ingebruikname de pomp met water te vullen (daarna is dat niet meer nodig) De drijver in het doseerglas geeft het aantal liters per uur aan.

LET OP !!!

Aanbevolen is om het apparaat na ieder gebruik te reinigen met water. Dit is zeer belangrijk als het apparaat langere tijd niet meer gebruikt wordt.

Ter bescherming tegen vorst is het belangrijk het apparaat compleet te legen, of te vullen met een antivriesmiddel.

Schades ontstaan door het niet opvolgen van deze aanbevelingen worden niet door de fabrikant vergoed.

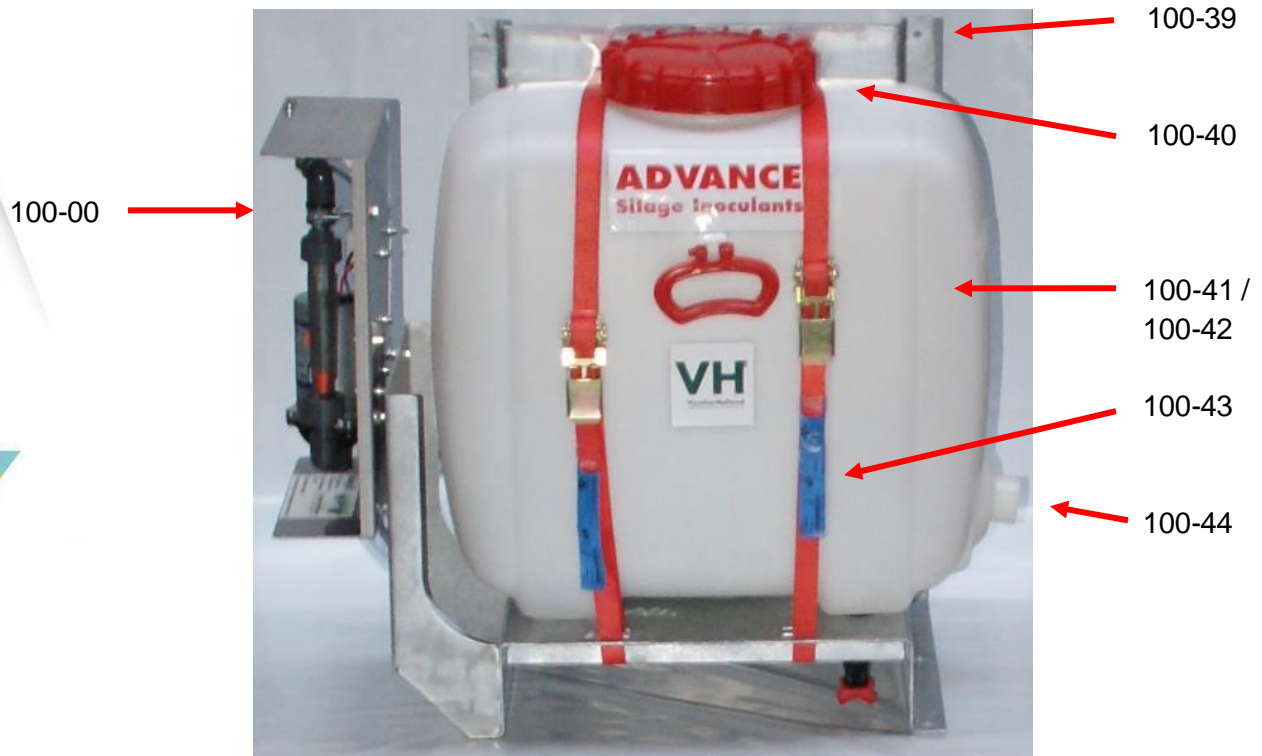


Storingen

Storing	Oorzaak	Oplossing
De pomp zuigt niet aan.	Aanzuigslang of aanzuigfilter is verstopt Het pomphuis is verontreinigd De slangen bevatten teveel lucht.	Aanzuigleiding en ventiel reinigen Filter reinigen Pomphuis reinigen.
Pomp zuigt lucht	Vorraadvat is lek. Aanzuigslang is lek.	Vat vullen of wisselen Slangklemmen natrekken Aanzuigslang vervangen
Pomp loopt niet	Apparaat is uitgeschakeld. Kabels zijn los of defect Pompmotor is defect Bedieningseenheid is defect. Zekering is doorgebrand	Apparaat inschakelen Kabel controleren Pompmotor wisselen Bediening wisselen Zekeringen wisselen.
Druk of afgifte is te laag.	Pomp of leidingen zijn lek Zuig- of drukslang verstopt	Pomp of leiding lekkage verhelpen Leidingen reinigen
Pomp schakelt uit	Drukschakelaar schakelt uit Te kleine sproeier bij hoge dosering	Grotere sproeiers monteren



Onderdelen lijst

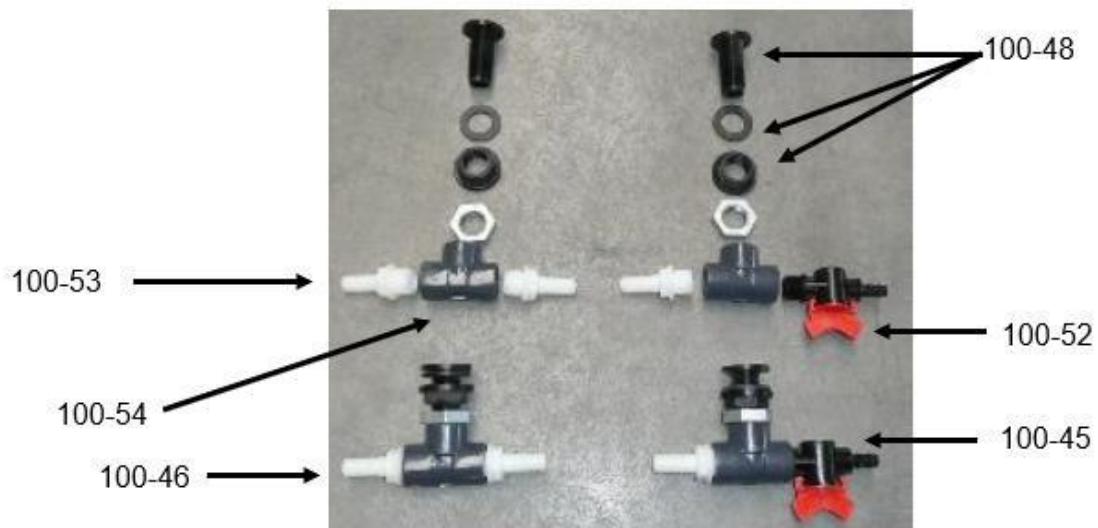


Artikel-Nr. 100-00:
 Artikel-Nr. 100-39:
 Artikel-Nr. 100-40:
 Artikel-Nr. 100-41:
 Artikel-Nr. 100-42:
 Artikel-Nr. 100-43:
 Artikel-Nr. 100-44:

DSG 160 E zonder vat
 Draagconstructie
 Deksel met ontluuchting
 Vat 100 liter
 Vat 200 liter
 Sjorband
 Afsluitdop, zijkant

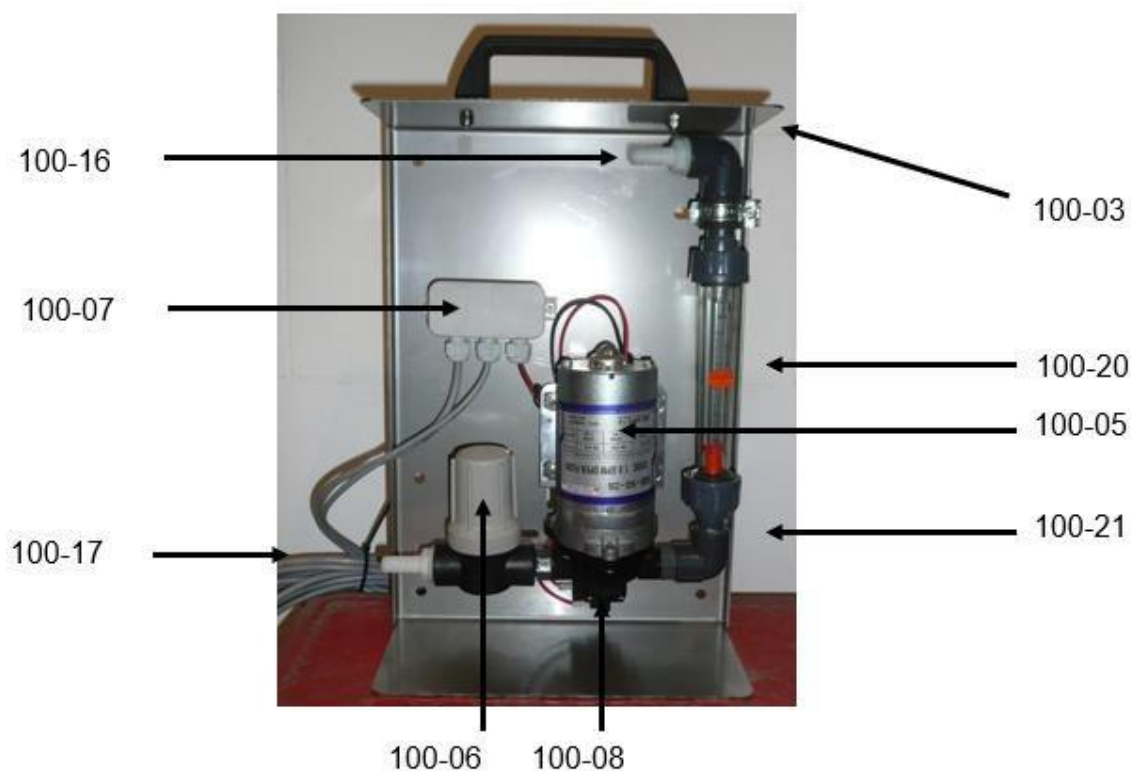


Doorvoeren Tank onderzijde



- Artikel-Nr. 100-45: Tankdoorvoer met kraan
- Artikel-Nr. 100-46: Tankdoorvoer, pompkant
- Artikel-Nr. 100-47: Heldere slang
- Artikel-Nr. 100-48: Tankbus ½" incl. afdichtring en wartelmoer
- Artikel-Nr. 100-52: Afvoerkraan
- Artikel-Nr. 100-53: Slangen nippel ½"
- Artikel-Nr. 100-54: T-stuk ½".

Paneel, pomp, filter, flowmeter
(DSG160E (Artikel-nr. 100-00))

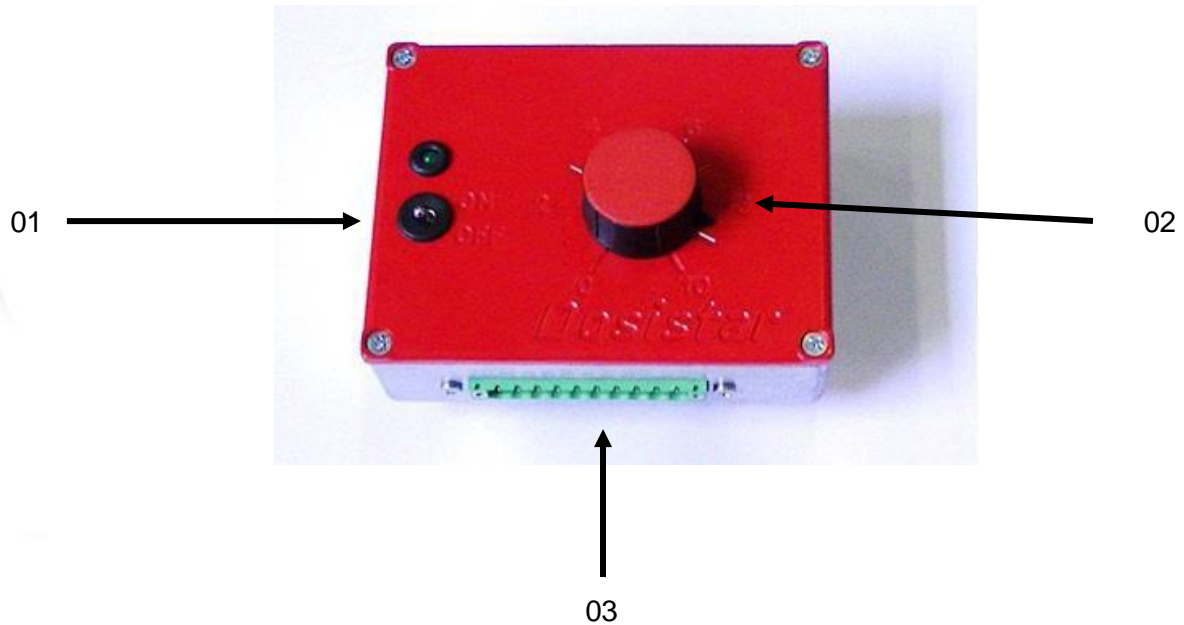


Artikel-Nr. 100-03:	Opbouwunit
Artikel-Nr. 100-05:	Shurflow pomp
Artikel-Nr. 100-06:	Aanzuig filter (compleet= 100-22,23,24,25,26)
Artikel-Nr. 100-07:	Aansluitdoos
Artikel-Nr. 100-08:	Overdrukschakelaar
Artikel-Nr. 100-16:	Bovenste slangaansluiting
Artikel-Nr. 100-17:	Stroomkabels
Artikel-Nr. 100-20:	Kijkglas met schaalverdeling incl. vlotter en O-ringen
Artikel-Nr. 100-21:	onderste slangaansluiting



Dosistar (Artikel-nr. 10-00)

De elektronische snelheidsregelaar



- 01 Aan/uit schakelaar
- 02 Snelheidsregelaar
- 03 Stekker aansluiting



10-03

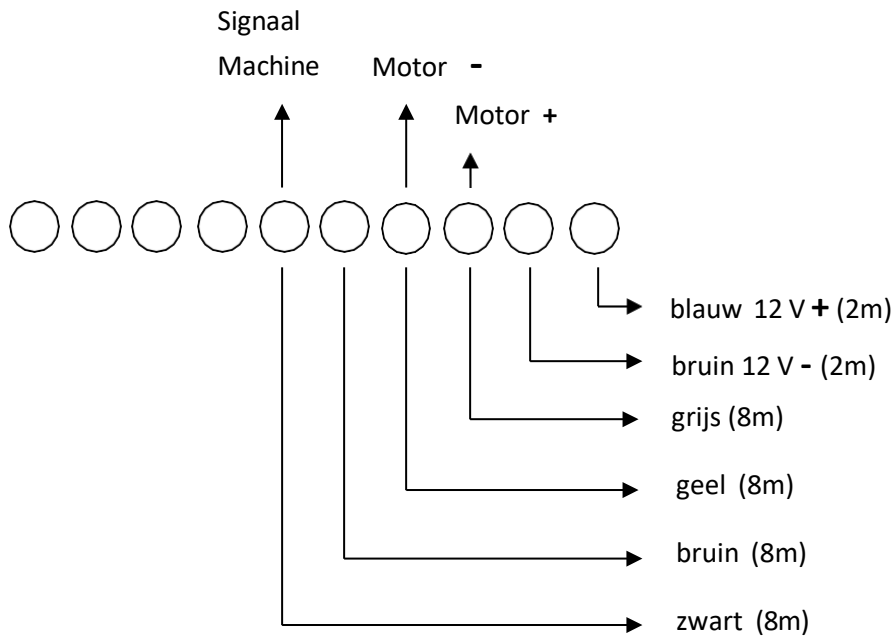
Artikel-Nr. **10-03**: Kabelset compleet (analoog)



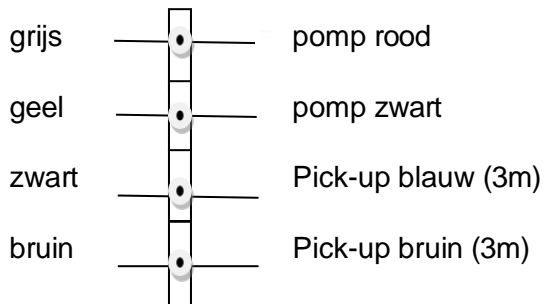
Artikel-Nr. **10-04**: DSG Groene stekker



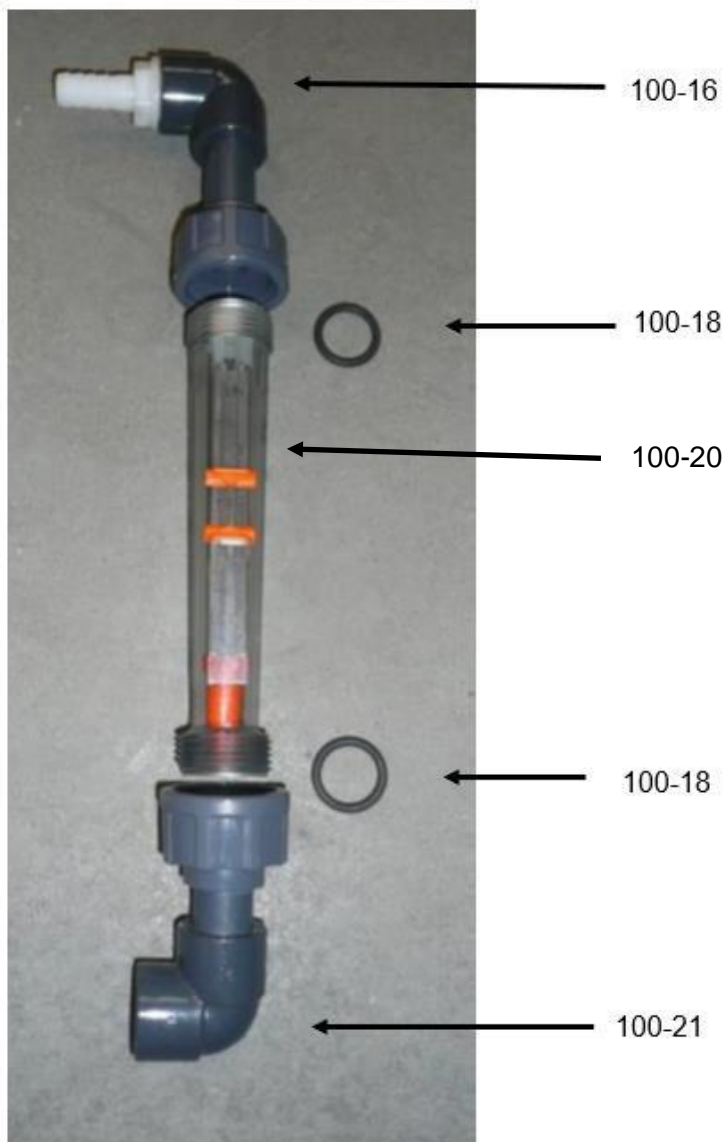
Schema stekker:



Aansluitdoos:



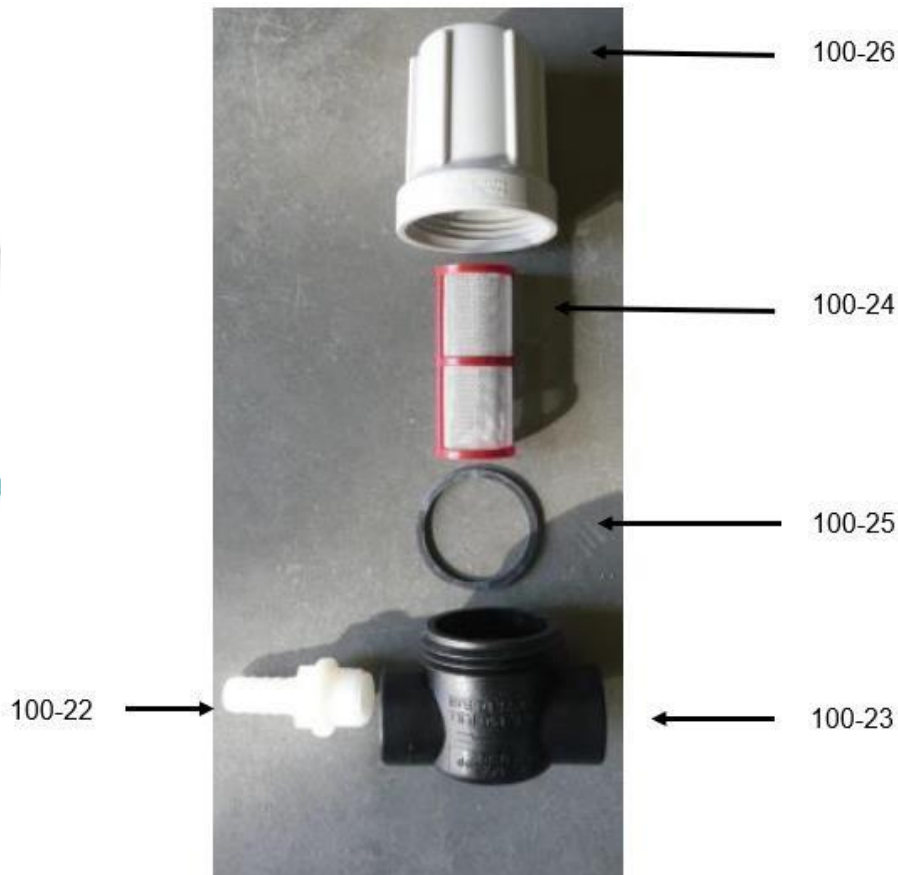
Flowmeter compleet (Artikel-Nr. 100-19)



- Artikel-Nr. 100-16: Bovenste Slangaansluiting
 Artikel-Nr. 100-18: O-Ring flowmeter
 Artikel-Nr. 100-19: Flowmeter DFM 170 compleet (100-16, 18, 20, 21)
 Artikel-Nr. 100-20: Kijkglas met schaalverdeling incl. vlotter en O-ringen
 Artikel-Nr. 100-21: Onderste slangaansluiting



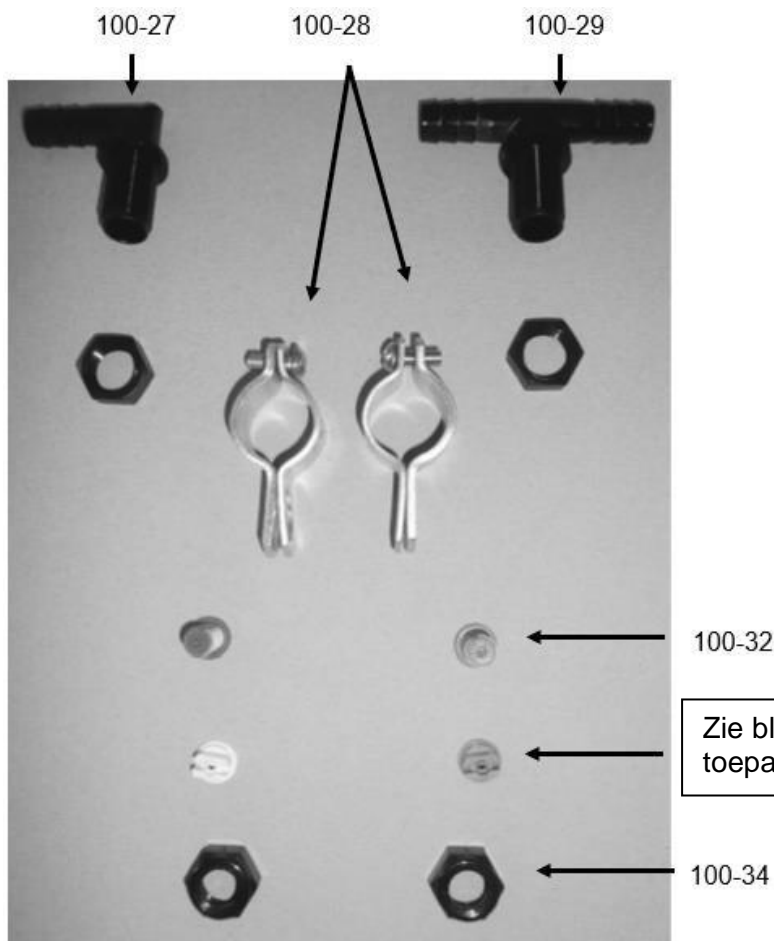
Aanzuigfilter compleet (Artikel-Nr. 100-06)



- Artikel-Nr. 100-06: Aanzuigfilter compleet (100-22, 23, 24, 25, 26)
- Artikel-Nr. 100-22: Slangaansluiting filter
- Artikel-Nr. 100-23: Filter behuizing
- Artikel-Nr. 100-24: Filter
- Artikel-Nr. 100-25: O-Ring
- Artikel-Nr. 100-26: Filter beker



Overige onderdelen



- | | |
|---------------------|---|
| Artikel-Nr. 100-27 | Spuitdophouder Hoek incl. wartelmoer |
| Artikel -Nr. 100-29 | Spuitdophouder T- stuk incl. wartelmoer |
| Artikel-Nr. 100-28 | Montagebeugels |
| Artikel -Nr. 100-32 | Filter met terugslagklepje |
| Artikel -Nr. 100-34 | Moer spuitdophouder |

